

OSTWIND-Entdeckungsreise

Kommentar für Lehrpersonen



Basiert auf dem
Lehrplan 21



Inhalt

1	Einführung	2
1.1	Zielgruppe	2
1.2	Aufbau	2
2	Teil 1: Reise planen	2
3	Teil 2: Reise durchführen	3
4	Aufgaben im Schülerheft	4
4.1	Verkehrsmittel im OSTWIND	4
4.2	Orte zum Entdecken	5
4.3	Zonenplan lesen	5
4.4	Liniennetzplan lesen	6
4.5	Fahrplan abfragen	7
4.6	Ticket lösen	8
4.7	Möglichkeiten zum Ticketkauf	10
4.8	Tipps und Tricks für unterwegs	11
4.9	Sicher und fair reisen / Tipps für deine Sicherheit	12
4.10	Nachhaltig unterwegs	13
5	Weiterführende Webseiten	16
6	Zusatznutzen des öffentlichen Verkehrs	16
7	Wichtige Hinweise für unterwegs	16
8	Die drei wichtigsten Punkte zum Schluss	17

1 Einführung

Unsere Mobilität ist heute nahezu unbegrenzt. Ob zu Fuss, mit dem Velo, dem Auto, dem Flugzeug oder mit den öffentlichen Verkehrsmitteln – wir kommen mühelos und jederzeit von A nach B. Eine besonders umweltfreundliche, sichere und zuverlässige Variante ist die Fahrt mit den öffentlichen Verkehrsmitteln. Eine Verlagerung vom Individualverkehr zum Massenverkehr wird daher sowohl von der Bevölkerung als auch von der Politik angestrebt. Doch das Reisen mit dem öffentlichen Verkehr muss gelernt sein.

1.1 Zielgruppe

Das Lehrmittel „OSTWIND-Entdeckungsreise“ richtet sich in erster Linie an Lehrpersonen des 2. Zyklus. Es ist inhaltlich und grafisch auf Schülerinnen und Schüler von der 4. – 6. Klasse abgestimmt und bringt den Kindern und Jugendlichen das Reisen mit den öffentlichen Verkehrsmitteln spielerisch nahe und lernt ihnen, sich so sicher fortbewegen zu können. Ihnen als Lehrperson bietet es, abgestimmt auf den Lehrplan 21, ein fixfertiges Lehrmaterial. Der Kompetenzbereich NMG 7.3: „Die Schülerinnen und Schüler können Formen des Unterwegs-Seins von Menschen, Gütern und Nachrichten erkunden sowie Nutzen und Folgend des Unterwegs-Sein für Mensch und Umwelt abschätzen.“ wird schwerpunktmässig behandelt.

1.2 Aufbau

Die OSTWIND-Entdeckungsreise besteht aus Theorie (Teil 1) und Praxis (Teil 2). In Teil 1 erlernen die Schülerinnen und Schüler auf abwechslungsreiche Art, wie man sich im öffentlichen Verkehr mühelos und sicher zurechtfindet. Sie planen ihre eigene, individuelle Reise, durch das OSTWIND-Gebiet während des Unterrichts. Im Teil 2 erkundigen sie das OSTWIND-Gebiet auf eigene Faust, fahren den eigens erstellten Reiseplan ab und erfüllen ausgewählte Aufträge während der Erkundung. Insgesamt beinhaltet das Lehrmittel 16 Auftragskarten im Doppel.

2 Teil 1: Reise planen

Anhand der Schülerhefte planen die Schülerinnen und Schüler ihre Reise.

Sie lernen dabei:

- ein Reiseziel auszuwählen
- den Liniennetzplan zu lesen
- den Fahrplan abzufragen
- das Ticketsortiment kennen
- wie Tickets bezogen werden können
- Tipps und Tricks für unterwegs
- sicher und fair zu reisen
- verschiedene Berufe im öffentlichen Verkehr kennen

2.1.1 Hilfsmittel

Poster «Orte zum Entdecken»
25 Broschüren «Ein Billett für alle(s)»
Computer/Tablet

Zur Auswahl des Reiseziels
Zum Nachschlagen des Ticketpreises / inkl. Zonenplan
Online-Fahrplan auf www.sbb.ch

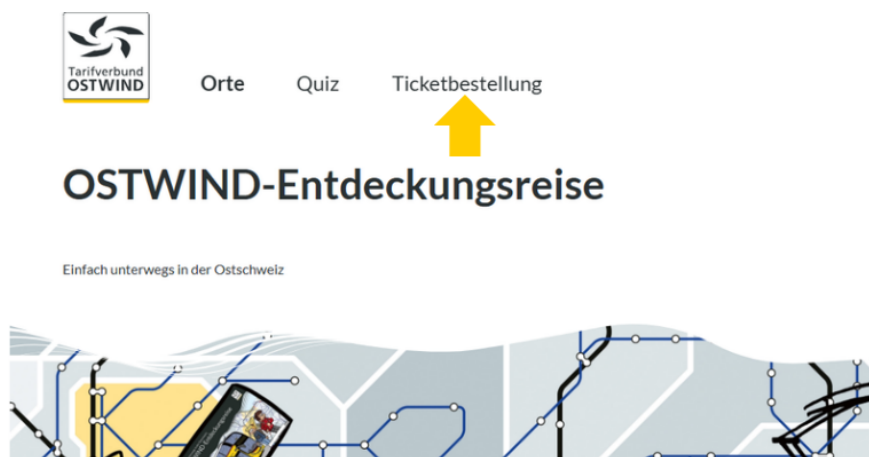
2.1.2 Zeitbedarf

Für den Teil 1 des Lehrmittels wird mit einem Zeitbedarf von mindestens vier Lektionen gerechnet.

3 Teil 2: Reise durchführen

Anschliessend wird die geplante Reise in Gruppen (oder als ganze Klasse) unternommen. Sie entscheiden, ob die Gruppen mit oder ohne Begleitperson unterwegs sind.

Füllen Sie das Formular auf der Webseite ostwind.ch/entdeckungsreise aus, um die kostenlosen Tickets digital per E-Mail zu erhalten.



Wählen Sie geeignete Auftragskarten aus und verteilen Sie diese an die einzelnen Schülerinnen und Schüler oder Gruppen. Diese Aufträge müssen die Schülerinnen und Schüler unterwegs erfüllen. Durch die Aufträge lernen sie, sich unterwegs zu informieren sowie sich mit weiteren Themen rund um den öffentlichen Verkehr auseinanderzusetzen.

3.1.1 Hilfsmittel

Tickets	Gültig am Reisetag im gesamten OSTWIND-Gebiet
Mein Reiseplan	Zum Ablauf der Reise (Link: ostwind.ch/entdeckungsreise/reiseplan)
OSTWIND Zonenplan	Zur Orientierung im OSTWIND-Gebiet
OSTWIND-Liniennetzplan	Zur Orientierung im OSTWIND-Liniennetz
Auftragskarten	Aufträge, die unterwegs erarbeitet werden (2x16 Stk.)
Stift und Papier	Zur Erarbeitung der Aufträge

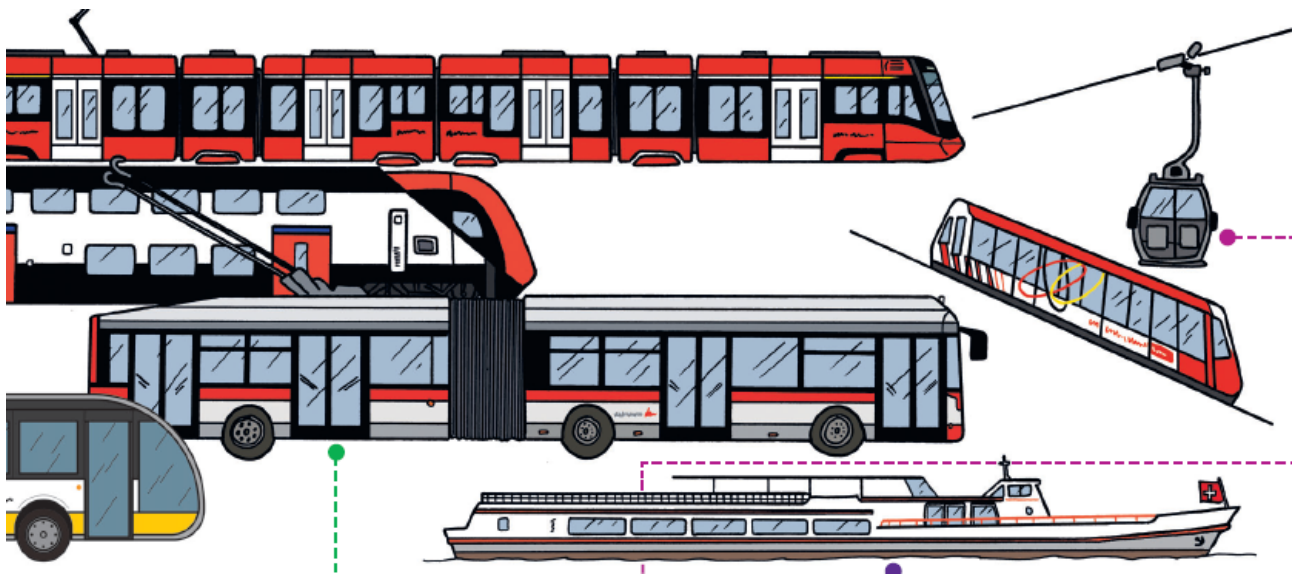
3.1.2 Zeitbedarf

Der Zeitbedarf für den Teil 2 des Lehrmittels ist individuell zu bestimmen und lässt sich aus der Länge der gewählten Reise ermitteln.

4 Aufgaben im Schülerheft

4.1 Verkehrsmittel im OSTWIND

Seite 4 und 5



4.1.1 Lernziel

Die SuS:

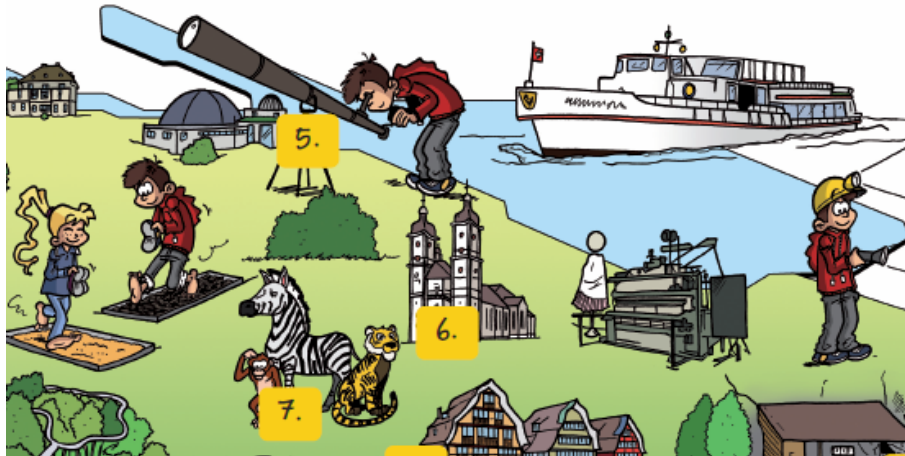
- kennen die Verkehrsmittel im OSTWIND-Gebiet
- kennen die wichtigsten Transportunternehmen im OSTWIND-Gebiet

4.1.2 Beschreibung

Der Fokus liegt auf der Beschreibung der unterschiedlichen Verkehrsmittel. Die Schülerinnen und Schüler sollen über die verschiedenen Verkehrsmittel und die dazugehörigen Transportunternehmen im OSTWIND-Gebiet informiert sein.

4.2 Orte zum Entdecken

Seite 6 und 7



4.2.1 Lernziel

Die SuS

- lernen ausgewählte Ausflugsziele in der Ostschweiz kennen
- können sich mit Hilfe einer Karte orientieren
- können sich auf einer Webseite informieren

4.2.2 Beschreibung

Die Schülerinnen und Schüler informieren sich selbständig und in der Klasse über Ausflugsziele in der Ostschweiz. Als Hilfsmittel zur Vertiefung der verschiedenen Ausflugsmöglichkeiten dient das Poster «Orte zum Entdecken». Die Jugendlichen können sich dann eigenständig auf der Webseite ostwind.ch/entdeckungsreise/orte oder auf den Webseiten der Ausflugsziele weiterbilden und wählen ihr eigenes Reiseziel aus. Wenn Sie als Lehrperson die Gruppenreise bevorzugen, wird am Ende ein gemeinsames Reiseziel bestimmt.

Die Reiseziele werden im Online-Reiseplan eingetragen. Der Link zum Online-Reiseplan ist ostwind.ch/entdeckungsreise/reiseplan

4.2.3 Lösung

Individuelle Lösungen im Reiseplan.

4.3 Zonenplan lesen

Seite 8



4.3.1 Lernziel

Die SuS

- sind fähig, sich auf einer Karte zu orientieren und Orte zu bestimmen
- lernen, einen Zonenplan zu lesen

4.3.2 Beschreibung

Die Schülerinnen und Schüler sollen den Zonenplan und seine Legende kennenlernen. Als Hilfsmittel dient hier der OSTWIND Zonenplan, welcher auch auf der Webseite ostwind.ch zu finden ist. Die Jugendlichen markieren in dieser Aufgabe ihr individuelles oder gemeinsames Reise- und Startziel. So ist es möglich, sie schrittweise an das Zonensystem heranzuführen.

4.3.3 Lösung

Individuelle Lösung im Reiseplan.

4.4 Liniennetzplan lesen

Seite 9



4.4.1 Lernziel

Die SuS

- können einen Reiseweg inklusive Umsteigeort bestimmen
- sind fähig, einen Liniennetzplan zu lesen

4.4.2 Beschreibung

Mithilfe des Liniennetzplans des OSTWIND auf ostwind.ch/ finden die Schülerinnen und Schüler den geeigneten Weg von Start- zum Zielort. Sie bestimmen die Umsteigeorte und Linien sowie die genaue Richtung des Verkehrsmittels. Stehen Sie ihnen bei Fragen zur Seite. Mit etwas Übung können sich die Jugendlichen bestens zurechtfinden.

4.4.3 Lösung

Individuelle Lösung im Reiseplan.

4.5 Fahrplan abfragen

Seiten 10 und 11



4.5.1 Lernziel

Die SuS

- können eine Reise inklusive Ankunfts- und Abfahrtszeit für eine Fahrt mit Umsteigeort(en) planen.

4.5.2 Beschreibung

In diesem Kapitel lernen die Schülerinnen und Schüler, wann sie wo ein- und umsteigen müssen. Mit Hilfe des Online-Fahrplanes der SBB können Sie die individuellen Etappenziele inklusive An- und Abfahrtszeiten ermitteln und in ihren persönlichen Reiseplan eintragen.

Das erste Ergebnis ist nicht zwingend das Beste. Motivieren Sie Ihre Schülerinnen und Schüler, eine Alternativverbindung und –zeit zu suchen. Vielleicht verringert sich die Umsteigezeit signifikant oder eine zu geringe Umsteigezeit wird komfortabler.

4.5.3 Lösung

Individuelle Lösung.

4.6 Ticket lösen

Seite 12 und 13

In den Zügen gibt es neben der 2. Klasse auch noch die 1. Klasse. Diese ist komfortabler, aber auch teurer.

Preis



Alle unter 16 Jahren, bzw. Besitzer eines Halbtax-Abos fahren zu einem ermäßigten Preis.

4.6.1 Lernziel

Die SuS

- lernen die verschiedenen Billette kennen
- kennen das Zonensystem des Regionalverkehrs
- wissen über die Bedeutung der Ticketinhalte Bescheid

4.6.2 Beschreibung

Die Schüler ermitteln den Preis Ihres Billetts im Voraus mittels OSTWIND-Zonenplan. Die SuS zählen die Anzahl Zonen zwischen Start- und Zielort inklusive möglichem Zwischenhalt. Die Preisbasis für die Schüler bildet hier eine Tageskarte für die gewählte Anzahl Zonen.

In diesem Kapitel werden auch die Ticketarten besprochen. Gehen Sie mit Ihren Schülern durch, in welchen Fällen sich ein Abonnement gegenüber einem anderen Abonnement lohnt oder wann man lieber mit einer Mehrfahrtenkarte oder einem Einzelticket unterwegs ist. Was denken die Schüler?

Auch der öffentliche Verkehr muss finanziert werden. Erklären Sie Ihren SuS, dass die anderen Fahrgäste und die Öffentlichkeit für jedes nicht gelöste Ticket bezahlen. Schwarzfahren ist nicht fair und lohnt sich nicht. Beim Erwischen droht eine Busse von mindestens 100 Franken!

4.6.3 Lösung Auftrag Seite 12

The diagram shows a hand-drawn representation of an OSTWIND ticket with several red annotations and arrows pointing to specific parts of the ticket:

- Top-left annotation:** "In den Zügen gibt es neben der 2. Klasse auch noch die 1. Klasse. Diese ist komfortabler, aber auch teurer." (In the trains there is also 1st class besides 2nd class. This is more comfortable, but also more expensive.)
- Top-right annotation:** "Alle unter 16 Jahren, bzw. Besitzer eines Halbtax-Abo's fahren zu einem ermässigten Preis." (All under 16 years, or holders of a Halbtax subscription travel at a reduced price.)
- Bottom-left annotation:** "Zonen, in denen das Ticket gültig ist." (Zones in which the ticket is valid.)
- Bottom-right annotation:** "Bis wann das Ticket gültig ist." (Until when the ticket is valid.)
- Price annotation:** "Preis" (Price) pointing to the price section.

The ticket itself contains the following information:

OSTWIND
 Tageskarte
 Gültig: 29.07.2025 00:00
 30.07.2025 05:00
 Zonen 210 211 212 231 233 234 235
 Ihre Wahl:
 Gossau SG
 via St. Gallen - Rorschach
 Heerbrugg
 2. Kl. Reduziert
 CHF 17.40
 (2-)(TK)(V)(HA)
 Artikel-Nr.: 12448
 108 0134340240 28070951
 0711 (inkl. 8.1% MwSt / 153 209)

Die Lösung als separates Dokument finden Sie unter ostwind.ch/entdeckungsreise/informationen

4.6.4 Lösung Auftrag Seite 13

Individuelle Lösung.

4.7 Möglichkeiten zum Ticketkauf

Seiten 14 und 15



4.7.1 Lernziel

Die Sus

- kennen verschiedene Kanäle, an welchen Tickets und Abos gekauft werden können
- sind in der Lage, sich ein Ticket zu beschaffen

4.7.2 Beschreibung

Die Schülerinnen und Schüler lernen verschiedene Möglichkeiten kennen, wie Tickets bezogen werden. Es wird erklärt, wo Papiertickets (zum Beispiel am Schalter oder Automaten) und digitale Tickets über Apps oder Webshops gekauft werden können. Besonders praktisch sind die Apps, da sie dir alle wichtigen Informationen zur Verfügung stellen und du damit von überall aus Tickets gelöst werden können. Erklären Sie Ihren Schülerinnen und Schülern, dass es wichtig ist, jegliche Tickets (egal ob Papier oder digital) immer **VOR** der Abfahrt gelöst werden müssen.

4.7.3 Lösung

Individuelle Lösung

4.8 Tipps und Tricks für unterwegs

Seiten 16 und 17



4.8.1 Lernziel

Die Sus

- wissen, wie sie sich am (Bus-) Bahnhof orientieren
- kennen die wichtigsten Vorbereitungen für eine Reise im öV
- lernen, wo und wie sie sich im Notfall Hilfe besorgen
- kennen die wichtigsten Piktogramme

4.8.2 Beschreibung

Bevor die Reise losgeht ist es wichtig, nochmals alles genau durchzuplanen. Wie viel Zeit benötige ich vorher? Muss ich noch ein Ticket lösen? Wie weiss ich, wo ich hin muss? Das alles sind Punkte, die es zu erklären gilt. In diesem Kapitel werden die wichtigsten Vorbereitungen gemeinsam mit den Schülern durchgegangen. Welche Dinge zur Vorbereitung sind Ihren SuS wichtig? Worauf müssen sie besonders achten?

4.8.3 Lösung

Individuelle Lösung.

4.9 Sicher und fair reisen / Tipps für deine Sicherheit

Seiten 18 bis 20



4.9.1 Lernziel

Die SuS

- kennen die wichtigsten Verhaltensregeln für das Reisen in öffentlichen Verkehrsmitteln
- lernen die Gefahren im und um die öffentlichen Verkehrsmittel kennen

4.9.2 Beschreibung

Gleich zu Beginn ist Mitdenken gefordert. Fordern Sie die SuS dazu auf, die wichtigsten Verhaltensregeln in und um den öffentlichen Verkehr zu nennen. Das Bewusstsein des Befindens im öffentlichen Raum soll gezielt gestärkt werden.

Welches Verhalten könnte Mitreisende und Fahrer als störend empfinden?

Wie können wir anderen Menschen behilflich sein? Wer könnte unsere Unterstützung benötigen?

Hier sollen die Blasen mit möglichen Respekt- und Gefahrenaspekten gefüllt werden, die Sie gemeinsam mit den SuS erarbeiten.

Ein enorm wichtiger Aspekt im öffentlichen Verkehr ist die Sicherheit. Gehen Sie mit den SuS die grössten Gefahren am Bahnhof durch und erarbeiten Sie weitere Quellen, welche eine Gefährdung für Personen darstellen.

4.9.3 Lösung

Sicher und fair reisen

1. Schliess auf, wenn das Fahrzeug voll ist, damit es für alle Fahrgäste Platz hat. Bleibe weg von den Türen, damit sie schliessen können.

2. Steige rasch ein und aus, damit der Fahrplan eingehalten werden kann. Lass dabei immer zuerst die Leute aussteigen.

3. Geh nach dem Aussteigen nicht vor dem Bus durch. Das Fahrzeug könnte plötzlich abfahren. Autos, die den Bus überholen, können dich nicht sehen und du sie auch nicht.

4. Unterstütze Mitreisende (z.B. ältere Personen oder Mütter mit Kinderwagen), wenn sie Hilfe benötigen.

5. Der Bus braucht bei der Haltestelle Platz zum Einschwenken. Steh nicht zu nah an der Haltekante, wenn er einfährt.

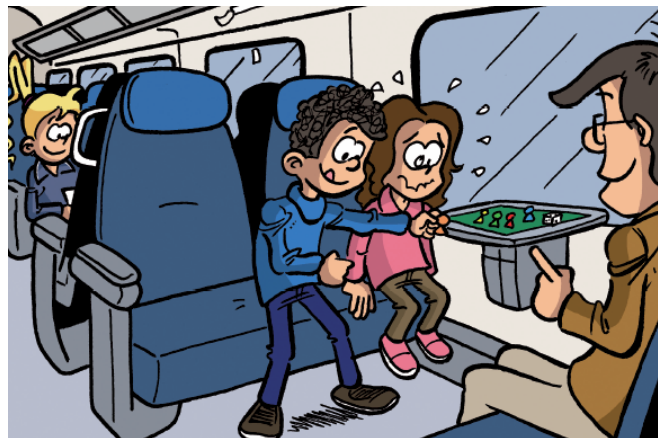
6. Verhalte dich so, dass du deine Mitreisenden nicht störst (keine laute Musik, kein Essen, das stark riecht etc.).

Im öffentlichen Verkehr gibt es Verhaltensregeln. Schau dir das Bild genau an und beschreibe, was bei den Situationen mit den Nummern 1 bis 6 passiert. Was machen die Personen falsch und wie könnten sie sich besser verhalten? Schreibe deine Beobachtungen und Ideen in die Kästchen.

Die Lösung als separates Dokument finden Sie unter ostwind.ch/entdeckungsreise/informationen

4.10 Nachhaltig unterwegs

Seite 21



4.10.1 Lernziel

Die Sus

- können die ökologischen Folgen einer Reise mittels Individualverkehr oder öffentlichem Verkehr ein- und abschätzen

4.10.2 Beschreibung

Das Bewusstsein für ökologisches Handeln und ökologisch sinnvolles Reisen zu stärken ist wichtig für die Zukunft der Schülerinnen und Schüler. In diesem Absatz wird den Kindern beigebracht, den Vergleich zwischen Individualverkehr und dem öffentlichen Verkehr zu ziehen.

Abschluss dieses Kapitels bildet die Schätzfrage für die Schülerinnen und Schüler. Hier wird erneut verdeutlicht, wie sehr sich die Auswirkungen auf die Umwelt von der Reise mit dem eigenen Auto im Vergleich zur Reise mit öffentlichen Verkehrsmitteln unterscheiden.

4.10.3 Lösung

Individuelle Lösung

4.11 Berufe im öffentlichen Verkehr

Seite 22 und 23



4.11.1 Lernziel

Die Sus

- erkennen die Vielfalt der Berufe im öffentlichen Verkehr und deren Bedeutung für die Mobilität in der Schweiz.
- entwickeln ein Verständnis für die Tätigkeiten und Aufgaben unterschiedlicher Berufe in diesem Bereich.

4.11.2 Beschreibung

Die Schülerinnen und Schüler befassen sich mithilfe des Berufsvideos von Login (erreichbar über den QR-Code im Lehrmittel oder über den Link ostwind.ch/entdeckungsreise/berufsvideo) und der Abbildungen mit verschiedenen Berufen des öffentlichen Verkehrs. Die Schülerinnen und Schüler

werden informiert, an wen sie sich bei einer allfälligen Reise wenden können und erhalten eine allgemeine Orientierung in die Vielseitigkeit der Berufe im öffentlichen Verkehr.

4.11.3 Lösung

Was machen die verschiedenen Personen?

In den Abbildungen sind 6 Berufe zu sehen. Was denkst du, wie diese Berufe heissen und was genau ihre Arbeit ist?



Kundenbegleiter Zug



Gleisbauer



Buschauffeur



Kundenberaterin im öV



Bahnpolizist



Automobil-Mechatroniker

Die Lösung als separates Dokument finden Sie unter ostwind.ch/entdeckungsreise/informationen

5 Weiterführende Webseiten

- <https://www.ostwind.ch/>
Hier finden Sie News, Kennzahlen, Tarif- und Aboinformationen und die wichtigsten Auskünfte rund um den Tarifverbund OSTWIND.
- <https://www.energie-umwelt.ch/haus/oeffentlicher-verkehr-mobilitaet/mobility-impact>
Auf dieser Webseite kann ein Vergleich zwischen zwei Transportmitteln hinsichtlich Dauer, Energie, Umwelteinfluss und Länge hergestellt werden.
- <https://www.mobitool.ch/>
Schweizer Plattform für Mobilitätsmanagementtools und aufbereitete Umweltdaten.
- <https://www.bfs.admin.ch/bfs/de/home/statistiken/mobilitaet-verkehr/personenverkehr/verkehrsverhalten.html>
Statistik zum Verkehrsverhalten der schweizerischen Bevölkerung
- <https://oevplus.ch/>
Alle Informationen zur OSTWIND-App, sowie ein individueller Schweizer Abfahrtsanzeiger für jeden Bahnhof.

6 Zusatznutzen des öffentlichen Verkehrs

- Die öffentlichen Verkehrsmittel sind günstiger als der Individualverkehr.
- Die Nutzung der öffentlichen Verkehrsmittel ist nachhaltig.
- Die Eltern sind weniger gestresst, da sie sich weder um Parkplätze noch um den Weg kümmern müssen.
- Die Fahrt kann anders genutzt werden, z.B. mit Essen, Schlafen, Lesen oder Spielen. Manchmal reicht es auch, nur die vorbeiziehende Landschaft zu bestaunen.
- Bei der Fahrt mit öffentlichen Verkehrsmitteln kommt man mit unterschiedlichsten Personen in Kontakt.
- Die Zeit kann besser abgeschätzt werden – weniger Verspätungen oder ungeplante Wartezeit.
- Mit den öffentlichen Verkehrsmitteln ist man sicherer unterwegs als im Individualverkehr.

7 Wichtige Hinweise für unterwegs

- Wenn Sie mit der ganzen Klasse gemeinsam im OSTWIND-Gebiet unterwegs sind, melden Sie sich bitte spätestens zwei Tage vorher bei den lokalen Transportunternehmen Ihrer Reiseroute. So können allfällige Engpässe bei den Plätzen vermieden werden.
- Wenn Ihre Schülerinnen und Schüler ohne Begleitung unterwegs sind, sollte jede Gruppe über ein Mobiltelefon und eine Notfallnummer verfügen, unter der Sie als Lehrperson erreichbar sind.
- Vermeiden Sie das Reisen mit der Klasse zu den Stosszeiten, d.h. morgens vor 8.30 Uhr und abends zwischen 16 und 19 Uhr.

8 Die drei wichtigsten Punkte zum Schluss

- **Sicherheit**

Das Fahren mit öffentlichen Verkehrsmitteln will gelernt sein und die Sicherheit der Schülerinnen und Schüler steht für uns an oberster Stelle. Führen Sie den Praxisteil im Zweifelsfall als ganze Klasse durch – mit Ihnen als Lehr- und Begleitpersonen. Die Tickets für alle Begleitpersonen erhalten Sie beim Erwerb des Lehrmittels ebenfalls kostenlos von uns.

- **Respekt**

In den öffentlichen Verkehrsmitteln treffen die unterschiedlichsten Personen aufeinander. Gegenseitiger Respekt hilft uns, das Reisen für alle Beteiligten angenehm zu gestalten.

- **Spass**

Das Gelernte des Unterrichts gleich anzuwenden, macht Spass! An die frische Luft zu gehen, einen Ausflug zu machen und Neues zu entdecken darf nicht zu kurz kommen. Wir wünschen Ihnen und Ihrer Schulklasse viel Freude mit der OSTWIND Entdeckungsreise!